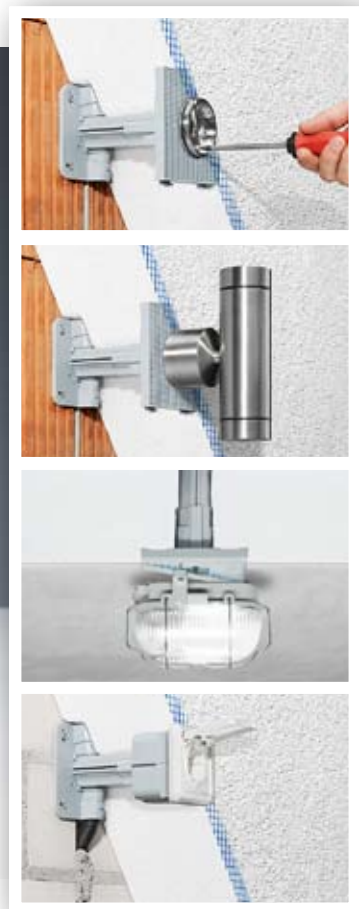


# Teleskop-Geräteträger und -dose.

Zur sicheren Befestigung von Geräten an gedämmten Fassaden.

Stabiler Halt an Wand und Decke.





## Teleskop-Geräteträger und -dose

Teleskop-Geräteträger und -dose für die sichere Installation von Leuchten, Steckdosen und vielen weiteren Geräten an gedämmten Außenfassaden.

Für heutige Dämmstärken optimiert, ermöglichen die neuen Geräteträger und -dosen einen flexiblen Einsatz in Außenfassaden mit Dämmstärken von 80 bis 200 mm.

Der Geräteträger bietet vielfältige Installationsmöglichkeiten mit einer Traglast bis 5 kg und der erweiterbaren Montagefläche.

Die Gerätedosen schaffen mehr Installationsfreiheit und lassen sich für Mehrfachkombinationen einfach verbinden.

Der Grundträger verfügt über zwei Rohreinführungen, welche einen sicheren Rohranschluss gewährleisten. Für den einfachen und schnellen Leitungszug sorgt die integrierte Leitungsführung im Trägerarm.

- Für Dämmstärken von 80 bis 200 mm
- Geräteträger für Anbaugeräte mit einem Gesamtgewicht bis 5 kg
- Gerätedose kombinierbar im Normabstand 71 mm
- Rohreinführungen am Träger mit interner Leitungsführung
- Einfaches Abschneiden auf Dämmstärke durch integrierte Maßangabe
- Frontfixierung und Tiefenanschlag vermeiden Fehlinstallationen
- Befestigung der Montageplatte/Gerätedose von vorne





## Montage des Grundträgers



Leitungswege vorbereiten. Eine direkte Leitungsführung durch Mauerwerk und Dämmung sollte vermieden werden.



Um eine rückseitige Leitungsführung zu ermöglichen, lässt sich die interne Leitungsführung einfach ausbrechen.



Träger durch Absägen auf benötigte Länge kürzen, integrierte Maßangabe sorgt für exaktes Ablesen des Maßes.



Langlöcher ermöglichen die exakte Ausrichtung auch bei ungenauen Bohrungen.

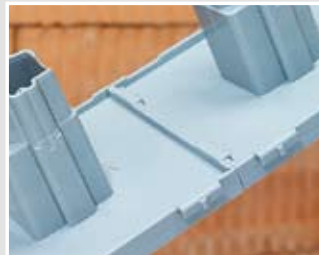
## Montage des Geräteträgers



Montageplatte bis zum Anschlag auf den Trägerarm aufsetzen.



Die neue Frontfixierung und der Tiefenanschlag gewähren immer eine maßgenaue Einstellung und verhindern Fehlinstallationen.



Seitliche Fixierungen ermöglichen das sichere Positionieren mehrerer Geräteträger nebeneinander...



...sowie eine stabile Befestigung für Anbaugeräte mit großem Abstand der Befestigungspunkte.

## Montage der Gerätedose



Gerätedose bis zum Anschlag auf den Trägerarm aufsetzen.



Die neue Frontfixierung und der Tiefenanschlag gewähren immer eine maßgenaue Einstellung und verhindern Fehlinstallationen.



Für Mehrfachkombinationen Seitentrennwände herausschneiden und Gerätedosen verbinden.



Zwei- und Dreifachkombinationen lassen sich einfach und sicher mit nur einem Träger waagrecht oder senkrecht installieren.

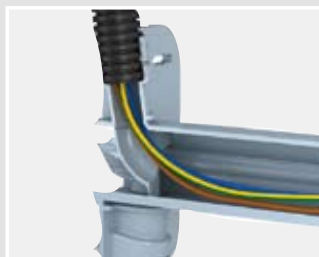
## Produktvorteile



Maßangaben auf dem Träger sorgen dafür, dass die Trägerlänge einfach auf die Dämmstärke abgesägt werden kann – ganz ohne Messen.



Langlöcher ermöglichen das exakte Ausrichten des Trägers selbst bei ungenauen Bohrungen.



Die beiden Rohreinführungen am Träger gewährleisten eine sichere Rohraufnahme. Die integrierte Leitungsführung garantiert einen einfachen und schnellen Leitungszug.



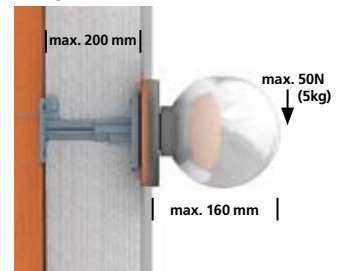
Leuchten und viele weitere Geräte werden einfach mit Schrauben bis Ø 4 mm durch den Putz in der Montageplatte befestigt.

## Wärmebrückenberechnung

Eine Wärmebrückenberechnung vom Passivhaus Institut Dr. Feist, Darmstadt, hat ergeben, dass die Wärmeleitfähigkeit nur unwesentlich verändert wird und somit nachweislich keine Wärmebrücken entstehen. Der Verlustkoeffizient "x WB" beträgt bei ausgefülltem Zwischenraum zwischen Grundträger und Montageplatte / Gerätedose mit Dämmmaterial beim Teleskop-Geräteträger 0,0085 W/K und bei der Teleskop-Gerätedose 0,0077 W/K.



## Traglast



Bei der Wandmontage des Geräteträgers ist darauf zu achten, dass die Rohreinführungen senkrecht ausgerichtet sind.

## Teleskop-Geräteträger

- zur sicheren Befestigung von Leuchten und vielem mehr
- bei Außendämmung von Wänden und Decken
- Montagefläche zur dübellosen Geräteinstallation



<b>Isolierstärke</b>	80 - 200 mm
Länge x Breite	120 x 120 mm
max. Befestigungsfläche für Geräte	120 x 120 mm
Rohreinführung M20 am Träger	2
Gewichtsbelastung bei Deckenanbau	5 kg
Gewichtsbelastung bei Wandanbau	5 kg
<b>Art.-Nr.</b>	<b>1159-60</b>
Verpackung innen/Versand	- / 10

## Teleskop-Gerätedose

- zur sicheren Befestigung von Steckdosen und vielem mehr
- bei Außendämmung von Wänden und Decken
- mit 2 Schraubdomen
- Norm-Kombinationsabstand 71 mm



<b>Isolierstärke</b>	80 - 200 mm
Tiefe	50 mm
Länge x Breite	68 x 70 mm
Rohreinführung M20 am Träger	2
Leitungseinführungen bis Ø 16 mm	2
<b>Art.-Nr.</b>	<b>1159-61</b>
Verpackung innen/Versand	- / 10

## Kombi-Gerätedose

- für Kombinationen mit Teleskop-Gerätedose (Art.-Nr. 1159-61)



<b>Isolierstärke</b>	80 - 200 mm	-
Tiefe	50 mm	50 mm
Länge x Breite	68 x 70 mm	68 x 70 mm
Rohreinführung M20 am Träger	2	-
Leitungseinführungen bis Ø 16 mm	2	2
<b>Art.-Nr.</b>	<b>1159-61</b>	<b>1159-62</b>
Verpackung innen/Versand	- / 10	- / 10

## Technische Information und Beratung

Alle weiterführenden Informationen zu Produkten, Systemlösungen und Kommunikationsmedien sowie Animationen zu unseren Neuheiten finden Sie aktuell auf unserer Internetseite: [www.kaiser-elektro.de](http://www.kaiser-elektro.de).

Für ergänzende Fragen oder Informationen steht Ihnen unser technisches Beraterteam gerne zur Verfügung und freut sich auf das Gespräch mit Ihnen.

KAISER Telefon: ++49(0)2355.809.61 | KAISER eMail: [technik@kaiser-elektro.de](mailto:technik@kaiser-elektro.de)



## KAISER GmbH & Co. KG

Ramsloh 4 · D-58579 Schalksmühle  
Tel. +49(0)2355.809.0 · Fax +49(0)2355.809.21  
[www.kaiser-elektro.de](http://www.kaiser-elektro.de) · [info@kaiser-elektro.de](mailto:info@kaiser-elektro.de)

